

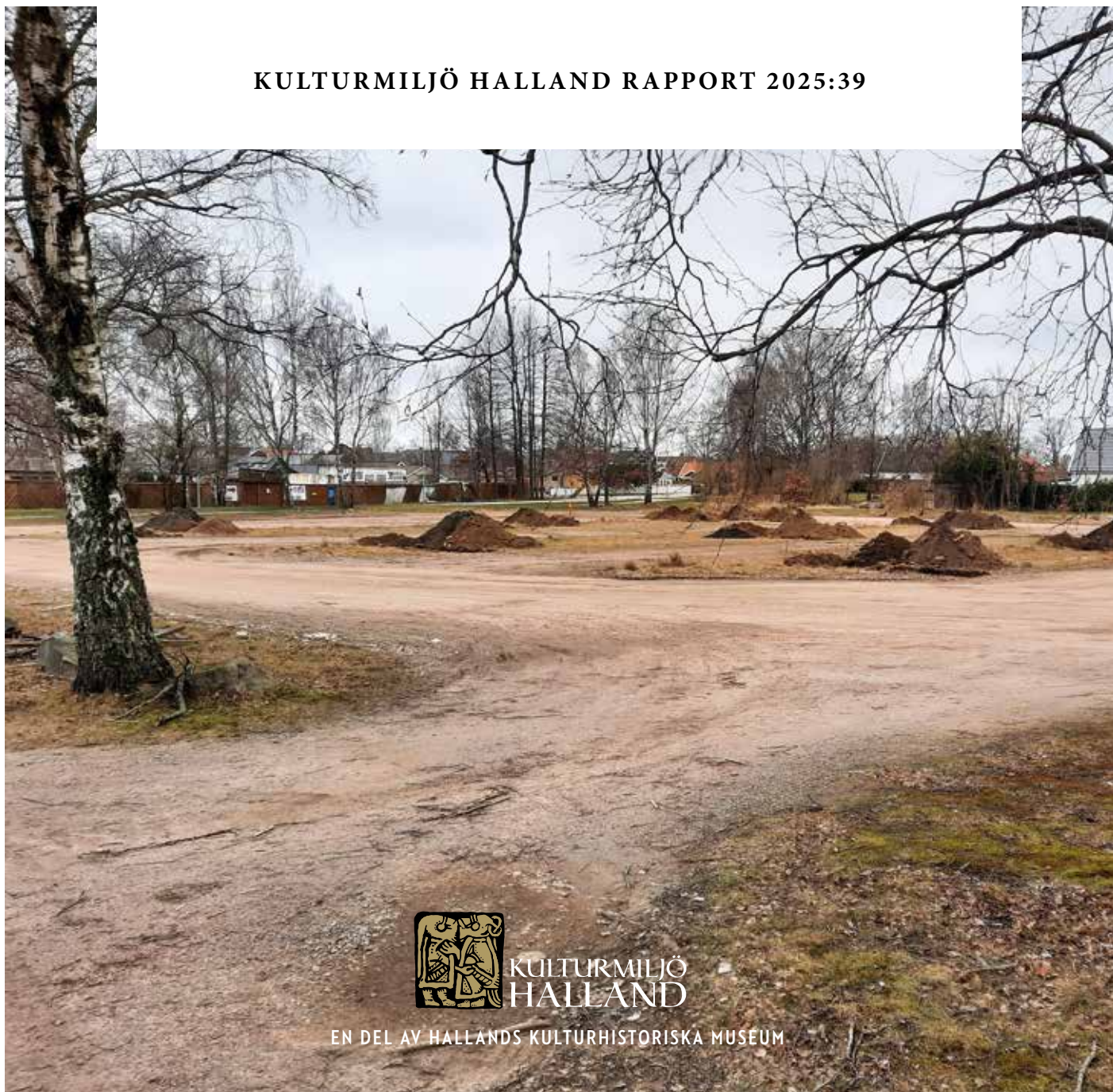
ARKEOLOGISK UTREDNING 2025

Jonas Carlsson

ARKEOLOGISK UTREDNING AV HALMSTAD 1:12

Halland, Halmstad stad, Halmstad kommun, Halmstad 1:12

KULTURMILJÖ HALLAND RAPPORT 2025:39



KULTURMILJÖ
HALLAND

EN DEL AV HALLANDS KULTURHISTORISKA MUSEUM



Stiftelsen Hallands Läns museer, Kulturmiljö Halland

Uppdragsverksamheten, Halmstad 2025

Arkeologisk utredning 2025

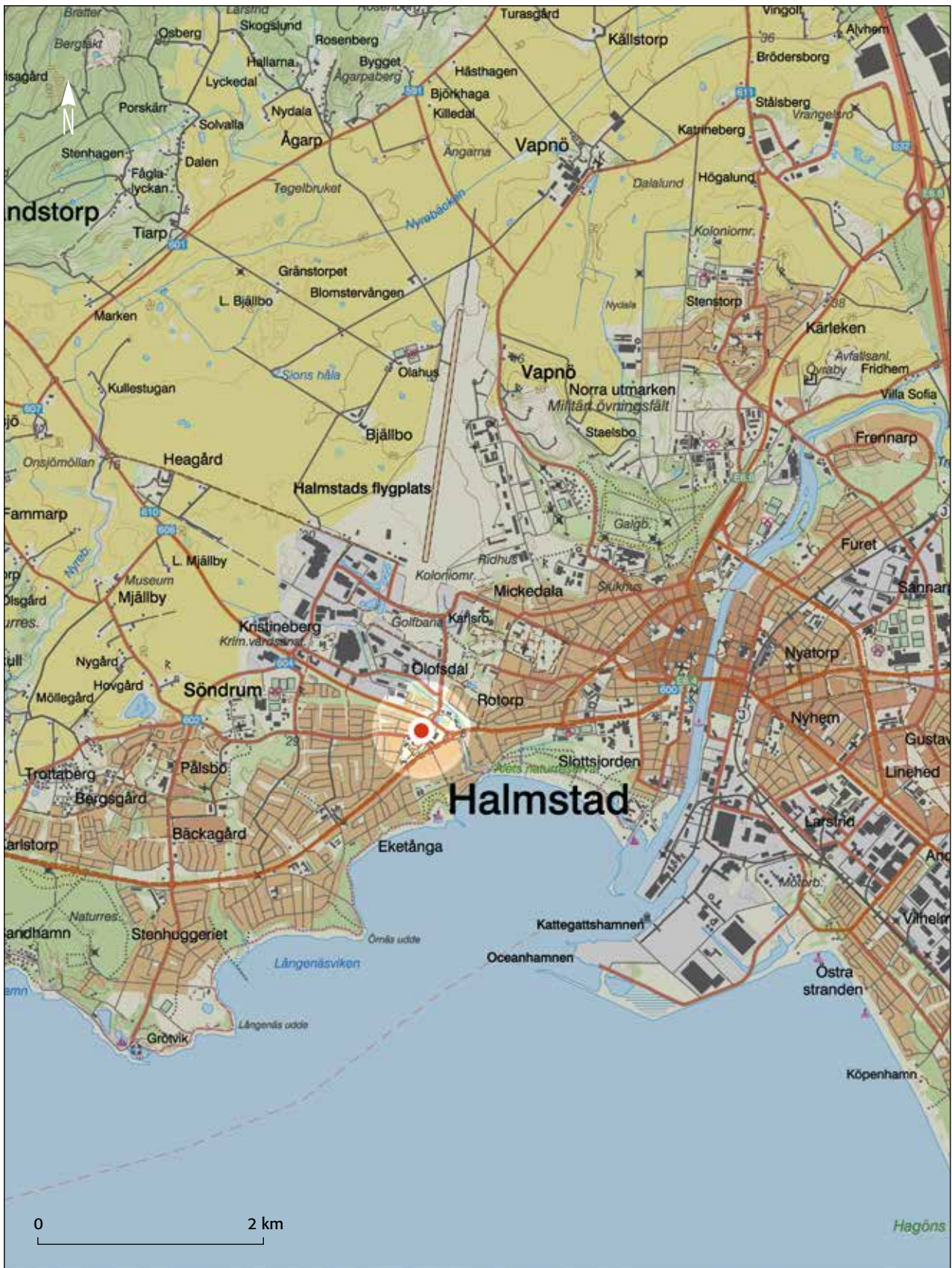
Bild framsida: Översikt inom utredningsområdets västra halva, jordhögar som signalerar schaktens lägen.

Foto: Jonas Carlsson, mot väst. Fnr 2025-17-2

Ärende nr ms2006/02316.

Innehåll

Sammanfattning	5
Bakgrund	5
Topografi och fornlämningsmiljö	5
Syfte och metod	9
Resultat	10
Tolkningsförslag	12
Åtgärdsförslag	15
Referenser	15
Digitala källor	15
Tekniska och administrativa uppgifter	15
Bilagor	17
Bilaga 1 Fotolista	
Bilaga 2 Schaktlista	



Figur 1. Utredningens läge markerat på Lantmäteriets karta. Skala 1:50 000. (CC).

SAMMANFATTNING

Inför att Halmstad kommun ämnar detaljplanelägga fastighet Halmstad 1:12 utförde arkeologer från Kulturmiljö Halland en arkeologisk utredning på uppdrag av länsstyrelsen enligt beslut 431-8446-2024. Arbetet utfördes genom sökschaktning. Sammanlagt grävdes 21 sökschakt och ett djupschakt. Utöver ett flintavslag påträffades inget av arkeologiskt intresse inom utredningen. Kulturmiljö Halland förordar därmed inga ytterligare arkeologiska insatser innan exploatering kan ta vid.

BAKGRUND

Inför att Halmstad kommun ämnar detaljplanelägga fastighet Halmstad 1:12 utförde arkeologer från Kulturmiljö Halland en arkeologisk utredning på uppdrag av länsstyrelsen enligt beslut 431-8446-2024. Arbetet utfördes under mitten av mars 2025. Arbetet utfördes under typiskt marsväder, det vill säga kallt på morgonen och omväxlande molnighet på dagen.

TOPOGRAFI OCH FORNLÄMNINGSMILJÖ

Utredningsområdet uppgår till cirka 13 000 kvadratmeter, ligger mellan 13–14 meter över havet, och är beläget i Halmstads västra delar. Området utgörs av en grusad parkering där flertalet block ligger som avgränsningar, en gräsyta finns i ytans västra sida, och enstaka träd och buskar finns spridd inom området.



Figur 2. Utredningsområdet med fastighetskartan som bakgrund. Skala 1:10 000

Flertalet ledningar finns också att beakta vid schaktning. Närområdet består av villabebyggelse, enskilda företagsbyggnader och asfalterade vägar. Direkt till söder ligger den för detta vattenparken Äventyrlandet, och Halmstad innerstad finns cirka två kilometer mot öst. Dagens kustlinje löper 0,5 kilometer åt sydväst.

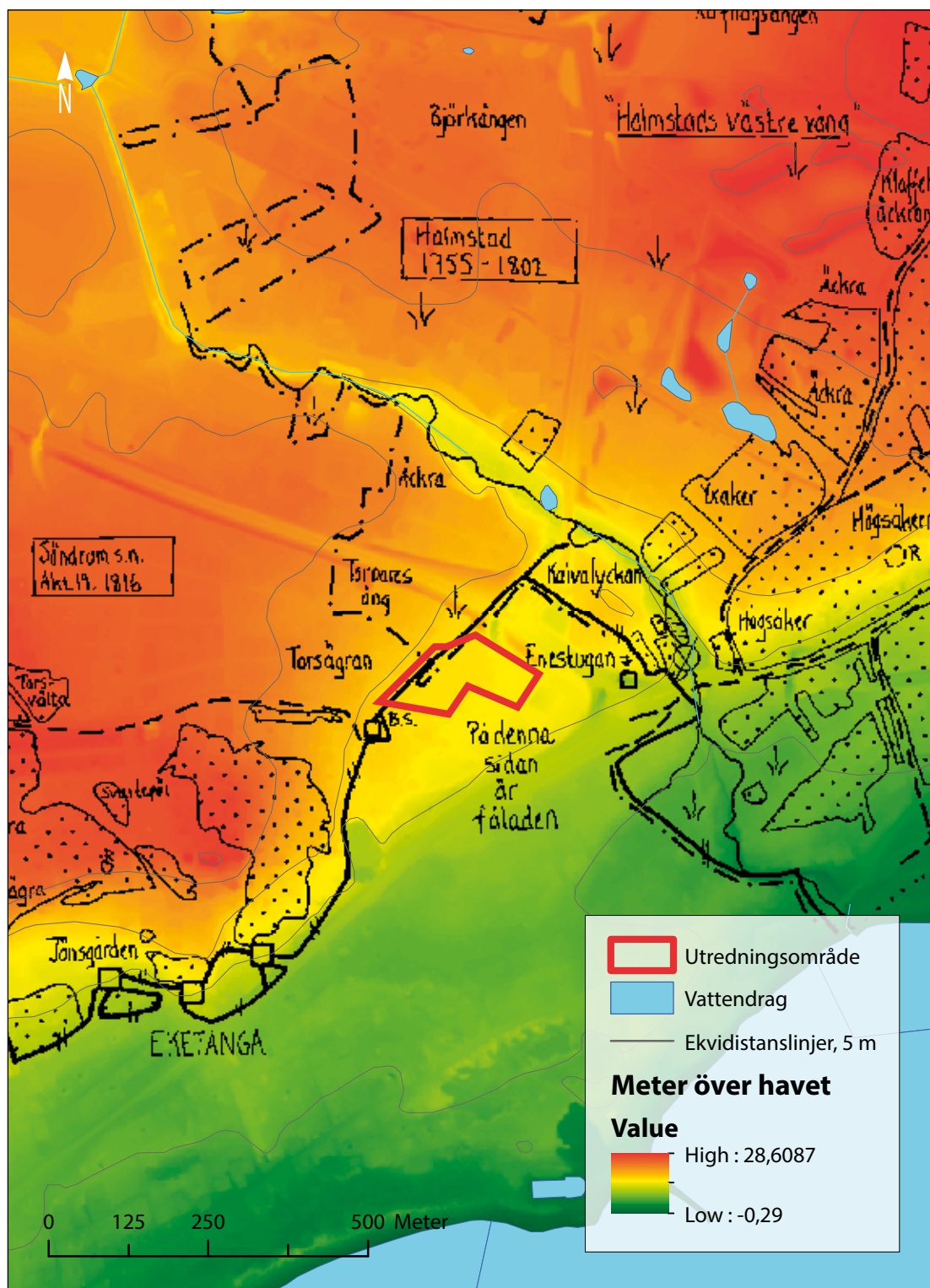
Innan den urbana miljön täckte området lär det ha utgjorts av relativt plan jordbruksmark med avbrott

för Knebildsbäcken som sakteliga gröpt ur en smärre sänka innan den mötte havet. Enligt SGUs jordartskarta utgörs närområdets undergrund främst av postglacial sand, lera och morän (SGU 2025).

Fornlämningssmiljön i närområdet utgörs av gravhögar, boplatser och ett par enstaka fyndplatser. Av gravhögarna ligger fyra av dem (L1996:1840, L1996:1841, L1996:1842 och L1996:2468) grupperade cirka 0,5



Figur 3. Fornlämningar i närområdet med ortofoto som bakgrund. I text nämnda fornlämningar med ID. Skala 1:10 000.



Figur 4. Digitaliserade historiska kartor som överlägg mot höjdkarta som bakgrund. Skala 1:10 000.

kilometer sydväst om utredningsområdet, och en, L1997:5098, cirka 0,6 kilometer mot öst. Denna förundersöktes 2021 och kunde dateras till bronsålder period II (Hallberg, 2022).

Direkt nordöst om utredningsområdet finns tre fornlämningar, boplats L1997:4781, fyndplats L1997:4023 och lägenhetsbebyggelse L1997:4022 ("Enestugan"), som samtliga har varit föremål för tidigare arkeologiska insatser. 2002 genomfördes en förundersökning

av nämnda lämningar varpå inom boplat L1997:4781 det framkom en stor mängd stolphål och gropar samt bearbetad flinta och keramikskärvor med neolitisk karaktär. Vissa av keramikskärvorna uppvisade även drag som pekade åt en möjlig datering till järnålder. ¹⁴C-dateringar från härdar styrker boplatsens datering till neolitikum och till äldre järnålder (Håkansson et al 2003). Boplatsens södra parti förundersöktes 2023 varpå ytterligare spår från neolitikum i form av en urlakad härd påträffades, en härd med datering till bronsålder, flertalet stolphål samt en härd daterad till romersk järnålder (Kam Tayanin, K 2024). I L1997:4023 påträffades endast ett fåtal spridda härdbottnar och sotfläckar, och platsen tolkades vara en aktivitetsyta kopplad till boplat L1997:4781. Inom L1997:4022 påträffades torplämningar samt fyndmaterial som indikerar att torpet varit i bruk under 1600-talet (Håkansson, et al 2003).

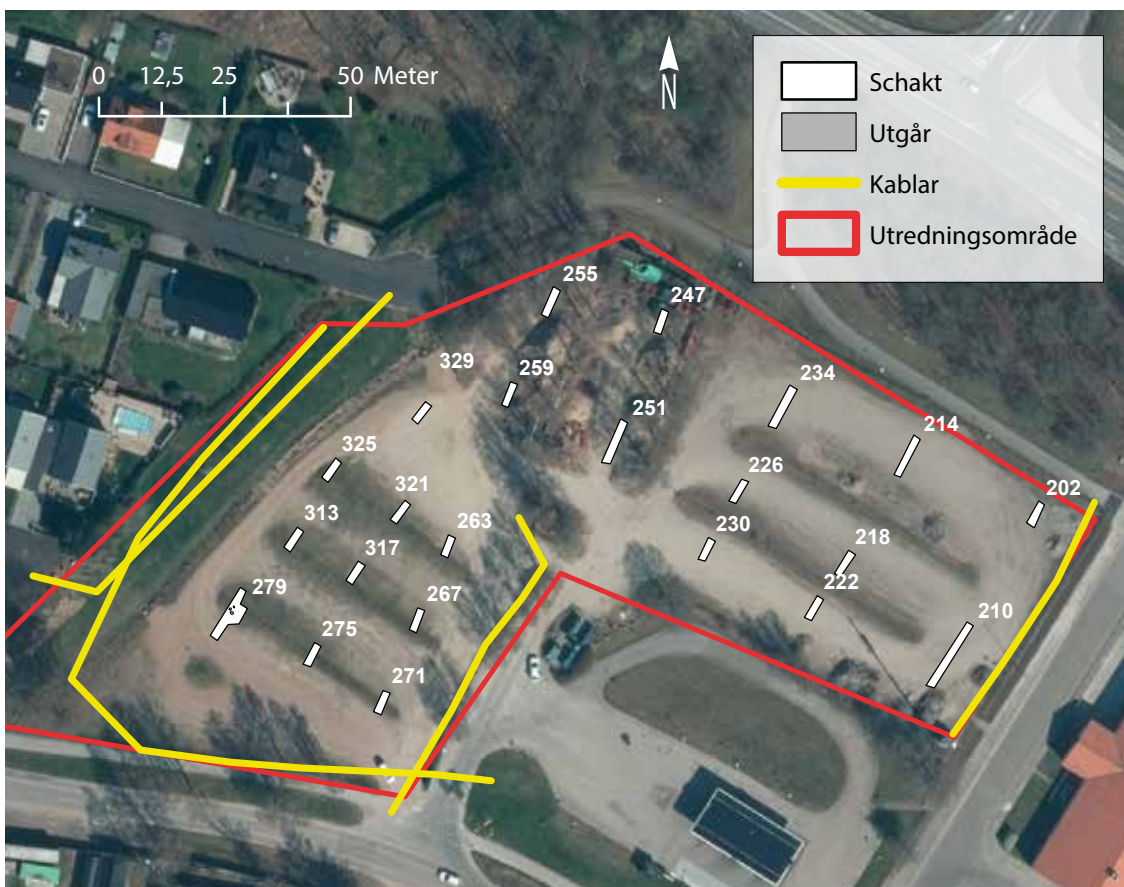
I det bredare närområdet finns ytterligare ett par fornlämningar, bland annat L1996:7713 där en flathuggen dolk påträffats. Vid Söndrums industripark förunder-

söktes en boplat med lämningar från brons–järnålder, L1997:4987, och strax öster om detta, boplat L1997:4479, där bland annat stolphål, härdar och fynd av bearbetad flinta och keramik framkom.

SYFTE OCH METOD

Uppdragets syfte var att utröna förekomsten av under mark okända fornlämningar och att ta reda på om dessa eventuella fornlämningar skulle kunna komma att beröras av det planerade arbetsföretaget. Resultatet skulle ge länsstyrelsen underlag för fortsatt tillståndsprövning samt underlag inför eventuella fortsatta arkeologiska åtgärder.

Schaktningsarbetet genomfördes med en hjulgående traktorgrävmaskin med 1,5 meter bred planeringskopa. Sökschakten förlades fördelat inom utredningsområdet, med hänsyn till befintliga ledningar, träd och dylikt. Schakt och anläggningar fotograferades och mättes in med NRTK-GPS, geodata efterbehandlades i programvarorna Intrasis 3.2 och ArcGIS 10.8.



Figur 5. Grävda sökschakt inom utredningsområdet. Schaktens ID-nummer utskrivna. Skala 1:1500



Figur 6. Schakt 214, beläget i områdets östra del. Foto: Jonas Carlsson, mot sydväst. Fnr 2025-17-04.

RESULTAT

Inom utredningsområdet grävdes 22 schakt till en sammanlagd längd av 135 löpmeter, av dessa var ett djupschakt (schakt ID 202), detta uppgick till en längd av fem meter och grävdes till ett djup av 1,8 meter. Sammanlagt schaktades en yta av 203 kvadratmeter.

Generellt inom utredningsområdet låg ett 0,2 meter tjockt och mycket kompakt gruslager över ytan som grävmaskinen bitvis fick kämpa för att ta sig genom. Detta var emellertid förväntat då området i recent tid nyttjats som parkering och uppställningsplats. I majoriteten av schakt fanns markduk direkt under gruset. I många schakt fanns lagerrester eller linser av äldre matjord kvar mellan gruset och undergrunden, i dessa fall mätte matjordslaget mellan 0,05-0,1 meter i tjocklek.

Utöver detta skilde markstrukturen sig åt inom utredningsområdets västra och östra delar. I de östra delarna framkom undergrunden vid cirka 0,25 meters djup och utgjordes där av sandsiltig morän. I det västra partiet förlades schakten inom ej grusade partier vilket medförde en annan lagerföljd. I dessa schakt bestod stratigrafin av cirka 0,1 meter grässvål följt av sand



Figur 7. Schakt 267, beläget i områdets västra del. Foto: Jonas Carlsson, mot sydväst. Fnr 2025-17-05.



Figur 8. Schakt 279 med misstänkta anläggningar i schaktets centrum. Foto: Jonas Carlsson, mot sydväst. Fnr 2025-17-06.



Figur 9. Djupschakt 202, 2 meters måttstock ställd mot schaktväggen. Foto Jonas Carlsson, mot sydöst. Fnr 2025-17-03.

med inslag av tegelsten, tegelkross och annat recent material, till cirka 0,6 meters djup innan undergrunden framkom, som med ett undantag utgjordes av ett tunt lager torvig lera följt av kompakt senglacial lera. Undantaget var schakt 279 där undergrunden bestod av sandig morän.

Inom schakt 251 påträffades ett flintavslag i en äldre matjordslins. I schakt 279 framkom tre misstänkta anläggningar, vid handgrävning visade sig dessa vara stenlyft och utgick. Utöver detta kunde inget av arkeologiskt intresse urskiljas.

Det djupschakt som grävdes, schakt 202, var det första schakt som grävdes inom ytan och gjordes så i syfte att hitta eventuella överlagringar samt för att få bättre förståelse över platsens stratigrafi, då den urbaniserade omgivningen medförde osäkerhet kring lagrens uppbyggnad.

Djup (m)	Lagertyp
0-0,2	Grus
0,2-0,6	Brun sand med inslag av sten – morän.
0,6-1,8	Grå sand med inslag av sten – morän.

Tabell 1. Stratigrafi i djupschakt 202.

TOLKNINGSFÖRSLAG

Att döma av 1960 års flygfoto brukades utredningsområdet med omnejd så sent som 1900-talets andra hälft som jordbruksmark (se figur 11). Detta innebär att området trots sin urbana karaktär inte har skadats av byggnation eller dylika ingrepp i recent tid. Dock vid etablering av parkeringsytan har matjorden skalats av och ytan jämnats ut, varpå linser och mindre lager bitvis blivit kvar (se figur 10), på andra platser har makadam eller jordmassor med rivningsmaterial påförts. Detta innebär att potentiellt anläggningsfö-



Figur 10. Sökschakt där äldre matjordslager fanns bevarat. Skala 1:1200.



Fig11. Flygfoto från 1960 med utredningsområdet markerat. Skala 1:5000.

rande nivåer fanns kvar, och avsaknaden av anläggningar hänger på att ytan ej bebyggs under förhistorisk tid snarare än att anläggningsförande nivåer tagits bort vid parkeringens etablering.

ÅTGÄRDSFÖRSLAG

Inga anläggningar kunde påträffas inom utredningen, det flintavslag som påträffades kom solitärt. Därav förordar Kulturmiljö Halland inga ytterligare arkeologiska insatser inom utrett område innan exploatering kan ta vid. Emellertid visade utredningen att partier med bitvis intakt matjord samt undergrund fanns inom ytan trots att den brukats i modern tid. Detta är en viktig aspekt att ha med till framtida exploateringar i områden som i recent tid utgjorts av hårdgjorda ytor, gles bebyggelse eller dylikt, då fornlämningar kan finnas bevarade även i urbaniserad miljö utanför stadslager.

REFERENSER

Hallberg, Patrik. 2022. *Gravhögen i Rotorp*. Halland, Halmstad kommun och stad, Halmstad 3:20, L1997:5098. Rapport Kulturmiljö Halland 2022:63. Uppdragsverksamheten, Halmstad 2022.

Håkansson, Anders. Anberg, Staffan. Ångeby, Gisela. Carlie, Lennart. 2003. *Förhistorisk boplats och historisk bebyggelselämning vid Knebildstorp. Arkeologisk förundersökning 2002. Halland, Halmstad stad, Knebildstorp, RAÄ 68, RAÄ 69 och ”Enestugan”*. Hallands läns museer, Landsantikvarien, Halmstad 2003.

Kam Tayanin, Krister. 2024. *Spridda förhistoriska lämningar i Knebildstorp Halland, Halmstad stad och kommun, fastighet Halmstad 1:12, L1997:4781*. Rapport Kulturmiljö Halland 2024:36. Uppdragsverksamheten, Halmstad 2024.

Digitala källor

SGU. 2025. *Jordarter 1:25 000-100 000*. SGUs kartvisare. Vy över Halmstad-Knebildstorp.

<https://apps.sgu.se/kartvisare/kartvisare-jordarter-25-100.html> [Hämtad 2025-03-21]

TEKNISKA OCH ADMINISTRATIVA UPPGIFTER

Länsstyrelsens beslutsnummer: 431-8446-2024

Eget diarienummer: 2025-001

Uppdragsgivare: Halmstad Kommun

Utförandetid: 19-03-2025

Personal: Jonas Carlsson, Linda Wigert (Arkeologer), Patrik Bengtsson (Maskinförare).

Koordinatsystem: Sweref 99 TM

Höjdsystem: RH 2000

Läge: Halland, Halmstad kommun, Halmstad socken, fastighet Halmstad 1:12. Koordinater X:366197,506 Y:6282476,441 (koordinater i sydvästra hörnet)

Undersökt: 135 löpmeter, motsvarande 203 kvadratmeter.

Dokumentation: Provgropar, schakt, anläggningar, lager mättes in med NRTK-GPS. Digital information finns tillgänglig i Intrasiprojektet Halmstad2025001U. Digitala fotografier har fotonummer 2025-17-(01-06)

Fynd: Inga fynd tillvaratogs

Prover: Inga prover tillvaratogs

Datering: Odaterad

BILAGOR**Bilaga 1** Fotolista**Fotonummer: 2025-17-(01-06)**

Landskap Halland

Socken Halmstad sn

Fornlämningsnummer -

Utredningsår 2025

Fotonummer	Motiv	Mot väderstreck
2025-17-1	Översikt inom ytan	Väst
2025-17-2	Översikt av ytans västra del	Väst
2025-17-3	Djupschakt 202, med 2 meter måttstock	Sydöst
2025-17-4	Schakt 214	Sydväst
2025-17-5	Schakt 267, med 0,8 m måttstock	Öst
2025-17-6	Schakt 279, med misstänkta anläggningar i botten	Sydväst

Bilaga 2 Schaktlista

Landskap Halland
 Socken Kvibille & Holm sn
 Fornlämningsnummer -
 Utredningsår 2025

ID	Djup (m)	Längd (m)	Kvadratmeter	Beskrivning
202	1,8	5	8	0-0,2m Grus 0,2-0,6m Brun sand m sten - morän 0,6-1,8m Gräsand m sten - morän
210	0,4	15	23	0-0,2m Grus 0,2-0,4m Äldre matjord 0,4m- Siltsandig morän
214	0,2	9	13	0-0,2m Grus 0,2m- Morän
218	0,25	5	8	0-0,2m Grus 0,2-0,25m Äldre matjord 0,25m - Morän
222	0,25	5	7	0-0,2m Grus 0,2-0,25m Äldre matjord 0,25m- Morän
226	0,2	5	8	0-0,2m Grus 0,2m- Lera
230	0,25	5	7	0-0,2 m Grus 0,2-0,25m Äldre matjord, något omrörd. 0,25m - Morän
234	0,2	9	15	0-0,2m Grus 0,2m- Lera
247	0,2	5	7	0-0,2m Grus 0,2m- Lera
251	0,25	9	15	0-0,2 m Grus 0,2-0,25m Äldre matjord, 1 flintavslag 0,25m - Lera
255	0,25	6	9	0-0,2 m Grus 0,2-0,25m Äldre matjord 0,25m - Lera
259	0,3	5	7	0-0,25 m Grus 0,25-0,3m Äldre matjord 0,3m - Lera
263	0,4	5	7	0-0,25 m Gräsvål/fulle med tegel och tegelkross. 0,25-0,4m Äldre matjord 0,4m - Lera
267	0,8	5	7	0-0,6 m Gräsvål/fulle med tegel och tegelkross. 0,6-0,8m Torvhaltig lera 0,8m - Lera
271	0,8	5	7	0-0,6 m Gräsvål/fulle med tegel och tegelkross. 0,6-0,8m Torvhaltig lera 0,8m - Lera
275	0,6	5	7	0-0,5 m Gräsvål/fulle med tegel och tegelkross. 0,5-0,6m Torvhaltig lera 0,6m - Lera
279	0,4	12	27	0-0,1m Gräsvål/ 0,1-0,4m matjord med tegel och tegelkross. 0,4- Ljusbrun-brun spräcklig sand. Stenlyft i schaktet.

ID	Djup (m)	Längd (m)	Kvadratmeter	Beskrivning
313	0,6	5	7	0-0,5 m Grässvål/fulle med tegel och tegelkross. 0,5-0,6m Torvhaltig lera 0,6m - Lera
317	0,6	5	7	0-0,5 m Grässvål/fulle med tegel och tegelkross. 0,5-0,6m Torvhaltig lera 0,6m - Lera
321	0,4	5	7	0-0,35 m Grässvål/fulle med tegel och tegelkross. 0,35-0,4m Äldre matjord 0,4m - Lera
325	0,6	5	7	0-0,6 m Grässvål/fulle med tegel och tegelkross. 0,6- Lera
329	0,4	5	7	0-0,2m Grus 0,2m- Lera

Hitta våra rapporter och följ oss på våra sociala medier!



KULTURMILJÖ
HALLAND

EN DEL AV HALLANDS KULTURHISTORISKA MUSEUM